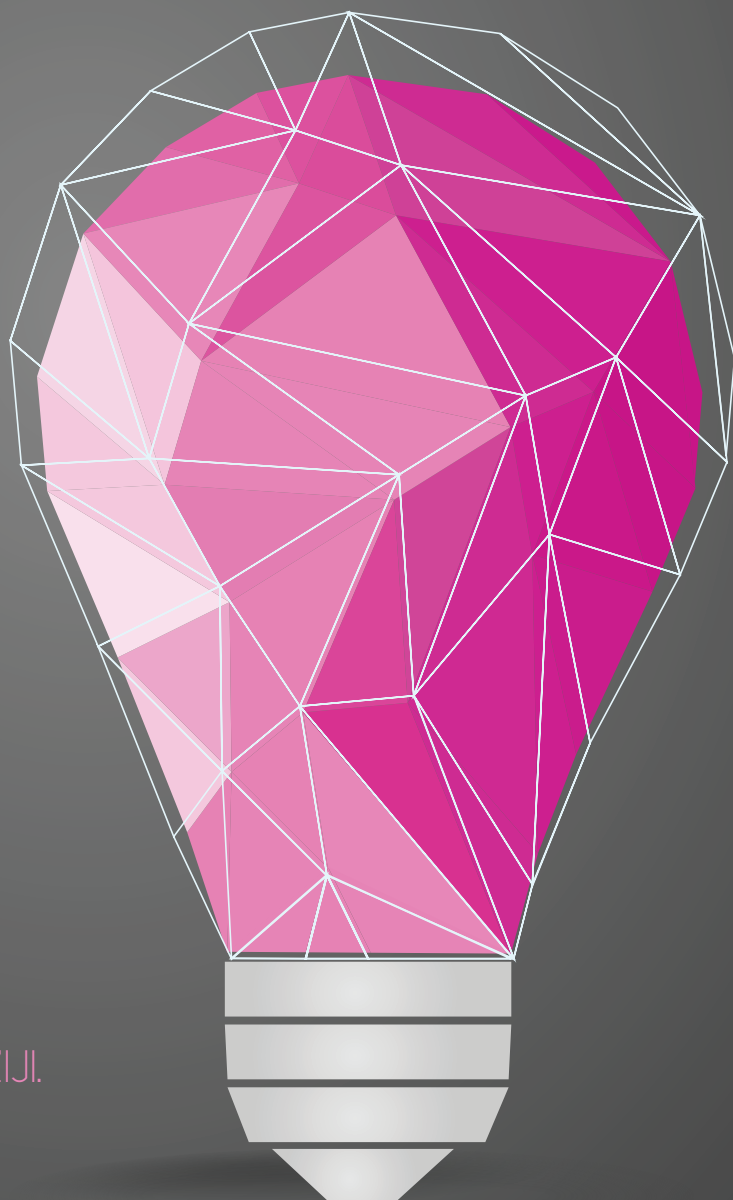


# IZHODIŠČA ZA EVALVACIJO PROJEKTA POSODOBITEV GIMNAZIJSKIH PROGRAMOV



Strokovna skupina Konzorcija  
splošnih gimnazij

September 2014

DOBRODOŠLI V POSODOBLJENI GIMNAZIJI.  
[www.k56.si](http://www.k56.si)

# 1 Splošni uvod

Najpreprostejša **definicija evalvacije** je: presoja oziroma (o)vrednotenje **nečesa** z določenim **namenom** in po določenih **kriterijih**. Seveda obstajajo tudi natančnejše definicije evalvacije, domala toliko jih je, kot je avtorjev, ki o njej teoretično razmišljajo in pišejo.

Podrobnejša opredelitev evalvacije je namreč odvisna od:

- narave evalvacijskega procesa (*npr. primerjanje dejanskega stanja s ciljnim stanjem; presoja vrednosti nečesa glede na določene kriterije, npr. kakovosti, učinkovitosti, pomena ipd.*);
- namena in ciljev evalvacije (*npr. presoja kakovosti in učinkovitosti rezultatov nečesa; odločitev o ohranitvi oziroma opustitvi nečesa*);
- vloge evalvacije (*npr. sprotno zbiranje podatkov za takojšnje izboljšave – formativna evalvacija, responzivna evalvacija; končna presoja po zaključku nečesa – sumativna evalvacija*);
- evalvacijske metodologije, tj. metodologije zbiranja, analiziranja in interpretiranja podatkov (*npr. kvantitativna evalvacija; kvalitativna evalvacija*);
- izvajalcev evalvacije (*npr. notranje – participativne, zunanje – eksterne*);
- idr.

Zaradi svoje široke uporabnosti ter prilagodljivosti različnim kontekstom je ena najbolj uveljavljenih (tj. najpogosteje citiranih) definicij evalvacije naslednja (*M. Q. Patton, 1997*): **evalvacija** je **sistematično zbiranje podatkov in informacij** o značilnostih, delovanju in izidih (rezultatih) projektov (*programov, pristopov, ukrepov, politik, ustanov ...*), **da bi presodili** o projektu (*programu, pristopu, ukrepu, politiki, ustanovi ...*), tj. da bi ga ovrednotili z namenom, da izboljšamo njegovo delovanje in/oziroma dobimo ustrezno podlago za oblikovanje odločitve o njegovi nadaljnji usodi.

**Evalvacija** je torej tako ugotavljanje potreb in presoja stanja pred začetkom projekta (*inicialna evalvacija, ex ante evalvacija*) kot tudi stalni proces v izvajanju nekega projekta (*spremljava – formativna evalvacija*) in njegova samostojna zaključna faza (*sumativna evalvacija, ex-post evalvacija*) ter ima **namen in cilj ugotoviti** [in izmeriti],

- **kako** [in kako dobro] **poteka projekt** oziroma **kako** [dobro] so vsi **izvajalci** projekta svoje delo opravili;
- kakšne [in kako dobre] **rezultate dosegamo sproti** ter **kaj** [in kako dobri] **so rezultati ob koncu projekta**,
- kakšne sprotne **učinke** imajo projektne aktivnosti in na koga [oziroma kakšne učinke pričakujemo od procesov in produktov projekta po njegovem zaključku].

**Vprašanja**, ki običajno **usmerjajo evalvacijo** projekta, so tako npr.:

1. Ali je projekt dosegel načrtovane cilje? Ali je pripeljal do želenih sprememb? Če ne, zakaj ne?
2. Ali so projektne aktivnosti potekale, kot je bilo načrtovano? Če ne, zakaj ne? Kaj je delovalo dobro in kaj ne?
3. Katere koristne zaključke lahko na podlagi zbranih informacij še sprejmemo glede poteka in organizacije projekta, sodelujočih pri izvajanju projekta (zaposlenih in zunanjih sodelavcih), opreme idr.

## 2 Načrt in izvajanje evalvacije projekta Posodobitev gimnazijskih programov

Evalvacijska izkaznica projekta Posodobitev gimnazijskih programov:

- participativna evalvacija
- responzivna evalvacija
- notranja evalvacija
- formativna in sumativna evalvacija

Konzorcij splošnih gimnazij je, upošteva področje svojega delovanja (*vzgoja in izobraževanje*), naravo dela (*pedagoški proces*), namen in cilje projekta (*posodabljanje in izboljševanje pedagoške prakse*) ter njegove izvajalce (*šole, ravnatelji, učitelji*) in naročnika (*šolsko ministrstvo*), pred začetkom izvajanja projekta predvidel in načrtoval, v času trajanja projekta pa izvajal spremljavo in/*oziroma sprotno oziroma formativno evalvacijo* ter izvedel *končno oziroma sumativno* evalvacijo projekta na način, razviden iz evalvacijske izkaznice projekta in opisan v nadaljevanju.

### 2.1 Sprotna oziroma formativna evalvacija

Sprotna evalvacija projekta je potekala s sistematičnim zbiranjem podatkov in informacij o izvajanju projektnih dejavnosti na šolah ter s tem o uresničevanju ciljev projekta in/*oziroma* o doseganju kazalnikov projekta. Bila je osnova ne le za vpeljevanje sprotnih izboljšav v izvajanje projekta [in tudi v njegovo evalviranje], ampak tudi za izbor in razvoj smiselne in uporabne »prijazne« evalvacijske instrumentarije za končno evalvacijo projekta.

Sprotna evalvacija projekta je potekala na več ravneh:

#### 1. Raven ŠOLE:

- Učitelji vsake šole kot posamezniki in/*oziroma* povezani v skupine (*predmetni aktivni, projektni timi*) so sprotno spremljali in presojali (vrednotili, evalvirali) izvajanje svojih razvojnih nalog (*tj. poučevanje po posodobljenih učnih načrtih ter sodobni pristopi k načrtovanju in izvajanju kurikula*) na osnovi vnaprej postavljenih vprašanj in samoevalvacijskih vprašalnikov. Te so pripravile strokovne skupine konzorcija v sodelovanju z Zavodom RS za šolstvo, glede na posamezno nalogo in/*oziroma* kazalnik projekta pa so jih šolskim specifikam prilagodili **šolski razvojni timi (ŠRT)**. Učitelji so

svoja opažanja, mnenja in ugotovitve zapisali v vmesnih oziroma t. i. obdobjih poročilih (*četrtnih, letnih*) in jih posredovali svojemu šolskemu razvojnemu timu (ŠRT).

● **Šolski razvojni timi** so sintetizirali ugotovitve iz poročil učiteljev (*predmetnih aktivov, projektnih timov*) ter jih po potrebi dopolnili z lastnimi ugotovitvami, pridobljenimi z drugimi metodami zbiranja podatkov (*npr. anketni vprašalniki za specifične ciljne skupine, lestvice stališč, strukturirani in polstrukturirani intervjuji ipd.*). Na osnovi tako pridobljenih ugotovitev so oblikovali delna obdobja in celovita končna letna poročila šol o uresničevanju posodobitvenih in razvojnih ciljev oziroma o doseganju kazalnikov projekta.

## 2. Raven KONZORCIJA (medšolska raven):

a) Ugotovitve iz poročil ŠRT so sprotno zbirale strokovne delovne skupine konzorcija ter jih sintetizirale v delna obdobja in končno vsakoletno poročilo o poteku in rezultatih projekta oziroma o doseganju projektnih kazalnikov.

b) Na osnovi ugotovitev iz poročil strokovnih delovnih skupin je Upravni odbor konzorcija izdelal celovita letna in celovito končno poročilo o spremljavi in sprotni evalvaciji poteka in rezultatov projekta oziroma o doseganju projektnih kazalnikov.

## 2.2 Končna oziroma sumativna evalvacija

Končna evalvacija projekta je bila izvedena v zadnjem letu izvajanja projekta, in sicer na več ravneh in na več načinov:

### 1. Raven ŠOLE:

a) **Samoevalvacije** uresničevanja načrtovanih razvojnih nalog so izvedli vsi v projekt vključeni učitelji kot posamezniki.

b) **Delne notranje evalvacije** o uresničevanju posamičnih razvojnih ciljev oziroma nalog so izvedli predmetni aktivni in projektni timi, oblikovani za posamezne razvojne cilje.

c) **Celovito notranjo evalvacijo** izvajanja vseh razvojnih nalog je za vsako šolo izvedel šolski razvojni tim.

### 2. Raven KONZORCIJA (medšolska raven):

a) **Delne notranje evalvacije** so izvedle strokovne delovne skupine konzorcija na osnovi analiz (samo)evalvacijskih poročil šol.

b) **Celovito notranjo evalvacijo** je ob izteku projekta opravil **Upravni odbor konzorcija** na osnovi evalvacijskih poročil strokovnih delovnih skupin konzorcija.

## **Mali pojmovnik evalvacije projekta Posodobitev gimnazijskih programov:**

- **Participativna oziroma sodelovalna evalvacija** je evalvacija, v kateri sodelujejo vsi déležniki (t. i. *stakeholders*) oziroma vsi udeleženci, tj. izvajalci in uporabniki dejavnosti in/oziroma rezultatov projekta [programa, ukrepa idr.], ki je predmet evalvacije, ter imajo pri evalviranju različne naloge. Sodelovanje v načrtovanju in izvajanju evalvacije omogoči, da vsi izvajalci in udeleženci projekta [in evalvacije] razumejo ugotovitve, pridobljene z evalvacijo, in znajo najti v njih smisel.
- **Respozivna ali prožno odzivna evalvacija** je »interaktiven, pogajalski proces« (Stake, 1976), ki vključuje vse déležnike projekta (naročnika, izvajalce in uporabnike) ter se usmerja bolj v procese oziroma na dejavnosti v cilje in na rezultate projekta. Sproti odziva na potrebe in poglede vseh, vključenih v projekt oziroma povezanih s projektom, ter pri presojanju uspešnosti projekta upošteva njihove specifične položaje in perspektive.
- **Notranja evalvacija** pomeni, da izvajalci projekta sami (ali ob zunanji svetovalni pomoči) presodijo/ocenijo svojo kakovost izvajanja projekta in njegovih rezultatov. Imenuje se tudi notranje presojanje kakovosti ali samoevalvacija. Izvajalci projekta sami, upošteva pri tem vnaprej (in od zunaj) določene kazalnike projekta in zahteve naročnika – sistematično zbirajo, interpretirajo in vrednotijo podatke in informacije, ki so podlaga za odločanje o sprotnih spremembah projektnih aktivnosti kot tudi za končno presojo o doseženih rezultatih. Prednost notranje evalvacije je, da evalvatorji dobro poznajo projekt in ga zato presojajo z večjih vpogledom v njegov kontekst in ozadja.
- **Formativa oziroma sprotne evalvacija**, pojmovana kot [in včasih tudi imenovana] procesna evalvacija, se izvaja že med potekom projekta. Njene ugotovitve se uporabljajo za sprotne vpeljevanje izboljšav tako v izvajanje projekta kot v njegovo evalviranje.
- **Sumativna oziroma končna evalvacija** ugotavlja in vrednoti končne rezultate projekta. Njen temeljni namen je ugotavljanje kakovosti rezultatov (t. i. *outputs*) in presojanje učinkov (t. i. *outcomes*) projekta. Ugotovitve končne evalvacije so tudi osnova za odločanje o tem, ali so rezultati projekta zreli za umestitev v sistem oziroma ali je projekt vredno nadaljevati [podpirati, financirati] ali ne.